

Государственное бюджетное дошкольное образовательное учреждение
детский сад № 78 Красносельского района Санкт-Петербурга «Жемчужинка»

Краткая презентация
образовательной программы дошкольного
образования, адаптированной для
воспитанников с ограниченными
возможностями здоровья (с тяжелыми
нарушениями речи, фонетико-
фонематическими нарушениями речи)



Государственное бюджетное дошкольное образовательное учреждение
детский сад № 78 Красносельского района Санкт-Петербурга «Жемчужинка»

ПРИНЯТА
Педагогическим Советом
Образовательного учреждения
Протокол от 30.08.2024 № 1

ПРИНЯТА
С учетом мнения родителей
(законных представителей):
Советом родителей
(законных представителей) воспитанников
Протокол от 30.08.2024 № 5

УТВЕРЖДЕНА
Приказом от 30.08.2024 № 111-ад
Смирнова
Галина
Викторовна

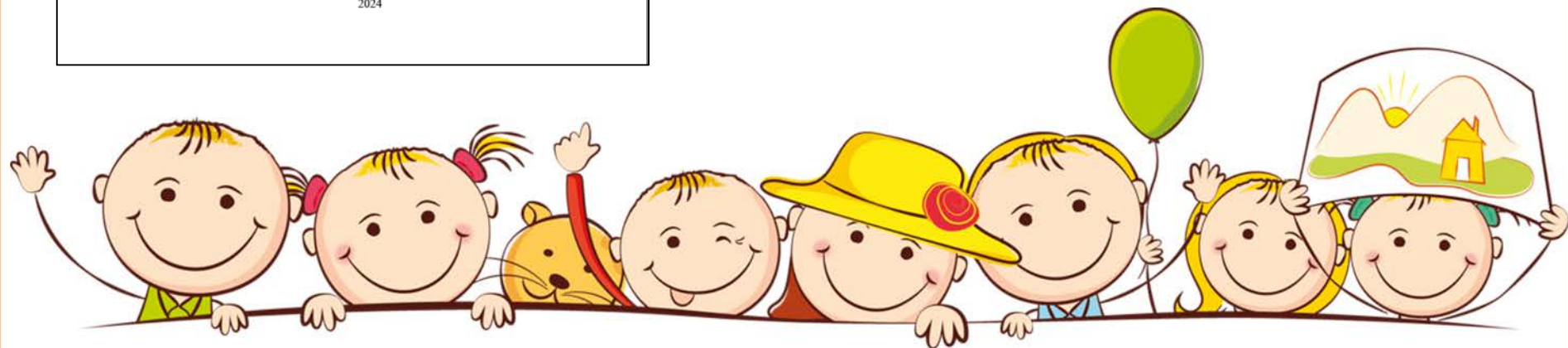
Согласно приказу Государственного бюджетного дошкольного образовательного учреждения детского сада № 78 Красносельского района Санкт-Петербурга от 30.08.2024 № 111-ад

Образовательная программа дошкольного образования, адаптированная
для воспитанников с ограниченными возможностями здоровья
(с тяжелыми нарушениями речи, фонетико-фонематическими нарушениями речи)

Разработчики:
педагогический коллектив
ГБДОУ детского сада № 78
«Жемчужинка»

Санкт-Петербург
2024

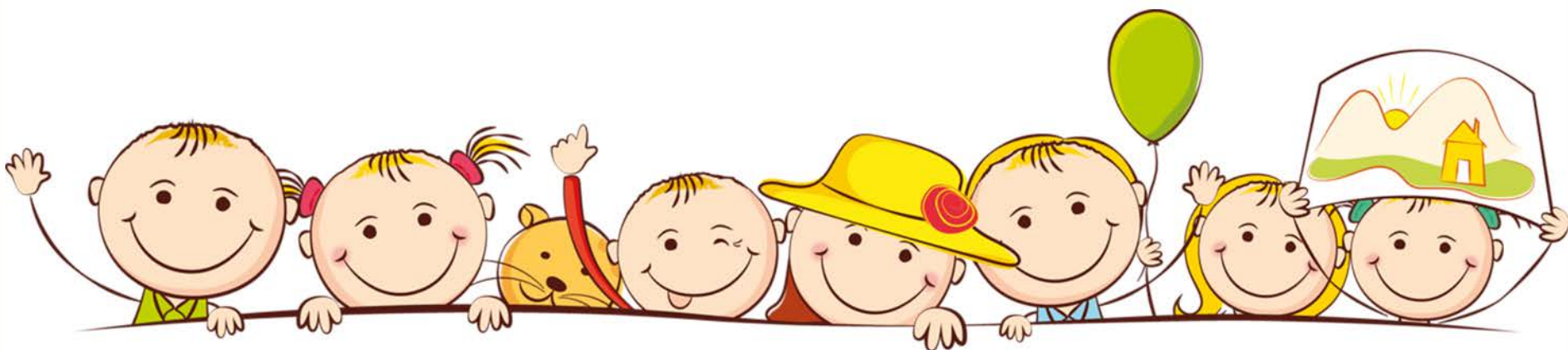
Образовательная программа дошкольного образования, адаптированная для воспитанников с ограниченными возможностями здоровья (с тяжелыми нарушениями речи, фонетико-фонематическими нарушениями речи) (далее – Программа) ГБДОУ детского сада № 78 «Жемчужинка» (далее – ГБДОУ) разработана на основе Федерального государственного образовательного стандарта дошкольного образования (далее – ФГОС ДО) и Федеральной адаптированной образовательной программы дошкольного образования (далее – ФАОП ДО).



Программа является нормативно-управленческим документом ГБДОУ и, согласно Закону «Об образовании в Российской Федерации», определяет объем, содержание, планируемые результаты (целевые ориентиры дошкольного образования) и организацию образовательной деятельности в ГБДОУ и обеспечивает построение целостного педагогического процесса, направленного на полноценное всестороннее развитие ребенка с тяжелыми нарушениями речи (далее – ТНР) – социально-коммуникативное, познавательное, речевое, художественно-эстетическое, физическое – во взаимосвязи.

Программа обеспечивает образовательную деятельность в группах компенсирующей направленности для детей с ТНР 5-7 лет с учетом особенностей их психофизического развития и индивидуальных возможностей, где она обеспечивает работу по коррекции нарушений развития и социальную адаптацию воспитанников с ТНР.

Программа реализуется на государственном языке Российской Федерации – русском.



Программа служит механизмом реализации ФГОС ДО и раскрывает принципы организации, методы, приемы, техники, порядок организации совместной, коллективно-распределенной, партнерской деятельности детей и взрослых в пространстве и во времени, наилучшим образом направленной, способствующей реализации целевых ориентиров, а также подходы к интеграции образовательной деятельности дошкольника с ТНР.

В основе Программы лежит психолингвистический подход к речевой деятельности как к многокомпонентной структуре, включающей семантический, синтаксический, лексический, морфологический и фонетический компоненты, предполагающей интенсивный и экстенсивный пути развития и формирование «чувства языка».

Программой предусматривается разностороннее развитие детей, коррекция недостатков в их речевом развитии, а также профилактика вторичных нарушений, развитие личности, мотивации и способностей детей в различных видах деятельности.



Содержание Программы, в соответствии с требованиями ФГОС ДО, включает **три основных раздела** – целевой, содержательный и организационный.

Целевой раздел Программы включает пояснительную записку и планируемые результаты освоения Программы в виде целевых ориентиров, определяет ее цели и задачи, принципы и подходы к формированию, развивающее оценивание качества образовательной деятельности по Программе.

Содержательный раздел Программы включает описание образовательной деятельности в соответствии с направлениями развития ребенка в пяти образовательных областях – социально-коммуникативной, познавательной, речевой, художественно-эстетической, физической; формы, способы, методы и средства реализации Программы.

В **организационном разделе** Программы описаны психолого-педагогические условия, обеспечивающие развитие ребенка с ТНР, особенности организации развивающей предметно-пространственной среды (далее – РППС), календарный план воспитательной работы. Также представлены условия, в том числе материально-техническое обеспечение, обеспеченность методическими материалами и средствами обучения и воспитания, распорядок и/или режим дня, а также психолого-педагогические, кадровые и финансовые условия реализации Программы.

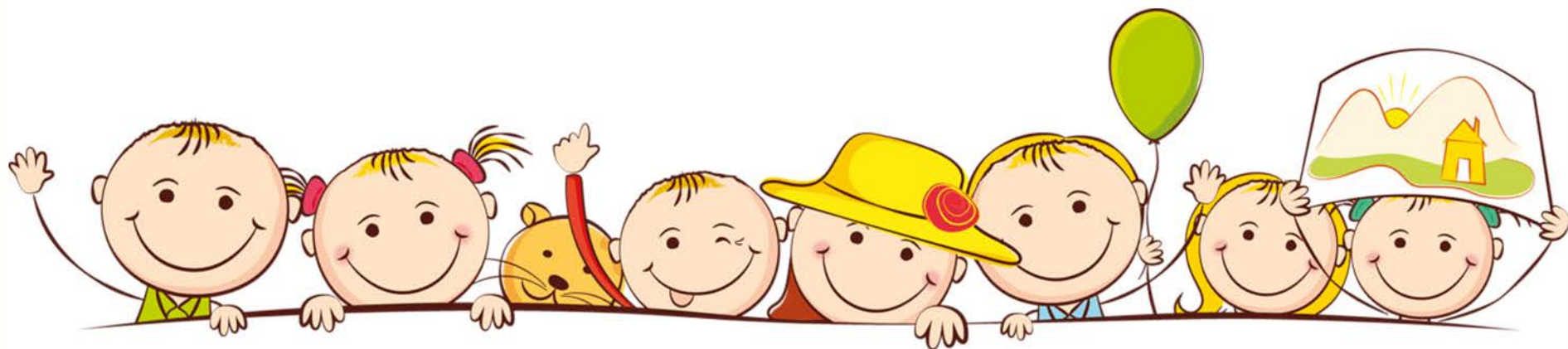


Программа определяет **обязательную часть** и **часть, формируемую участниками образовательных отношений** (в тексте обозначена курсивом) для детей старшего дошкольного возраста с ТНР и ФФНР.

Объем обязательной части Программы составляет не менее 60% от ее общего объема.

Объем части Программы, формируемой участниками образовательных отношений, составляет не более 40% от ее общего объема.

Программа реализуется в течение всего времени пребывания детей в ГБДОУ.





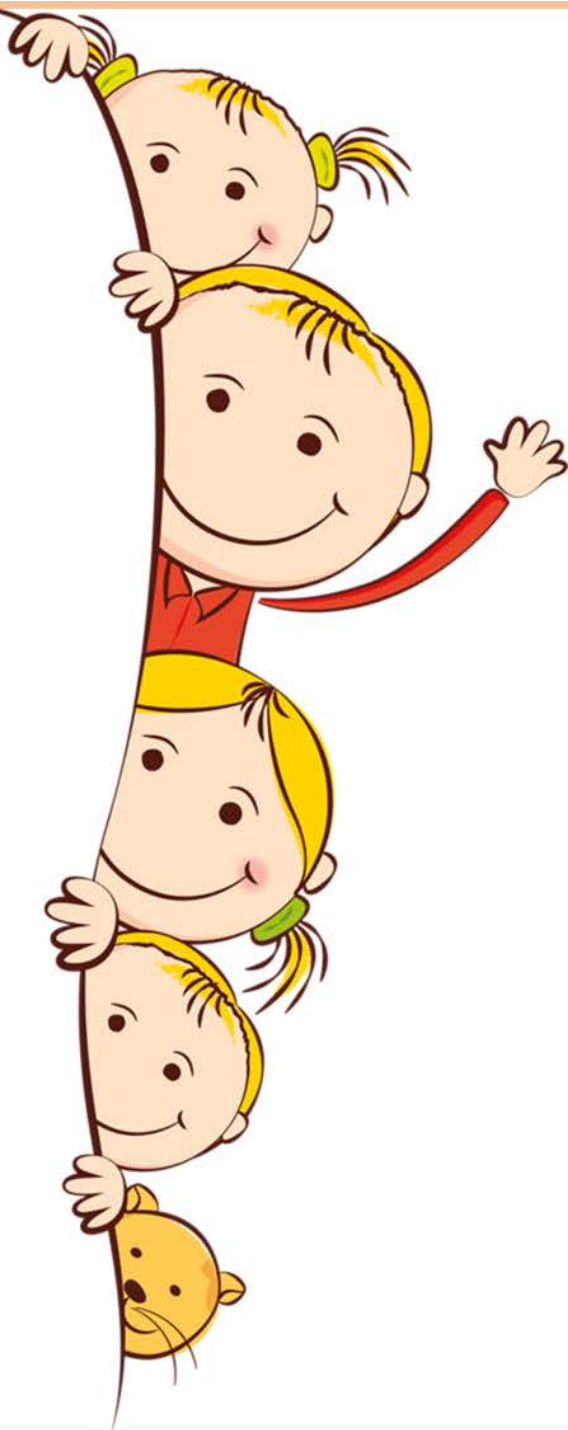
ЦЕЛЬ ПРОГРАММЫ:

обеспечение условий для дошкольного образования, определяемых общими и особыми потребностями обучающегося дошкольного возраста с ОВЗ (ТНР), индивидуальными особенностями его развития и состояния здоровья.

Программа содействует взаимопониманию и сотрудничеству между людьми, способствует реализации прав обучающихся дошкольного возраста на получение доступного и качественного образования, обеспечивает развитие способностей каждого ребенка, формирование и развитие личности ребенка в соответствии с принятыми в семье и обществе духовно-нравственными и социокультурными ценностями в целях интеллектуального, духовно-нравственного, творческого и физического развития человека, удовлетворения его образовательных потребностей и интересов.

ЗАДАЧИ ПРОГРАММЫ:

- реализация содержания Программы;
- коррекция недостатков психофизического развития обучающихся с ТНР;
- охрана и укрепление физического и психического здоровья обучающихся с ТНР, в том числе их эмоционального благополучия;
- обеспечение равных возможностей для полноценного развития ребенка с ТНР в период дошкольного образования независимо от места проживания, пола, нации, языка, социального статуса;
- создание благоприятных условий развития в соответствии с их возрастными, психофизическими и индивидуальными особенностями, развитие способностей и творческого потенциала каждого ребенка с ТНР как субъекта отношений с педагогическим работником, родителями (законными представителями), другими детьми;



ЗАДАЧИ ПРОГРАММЫ:

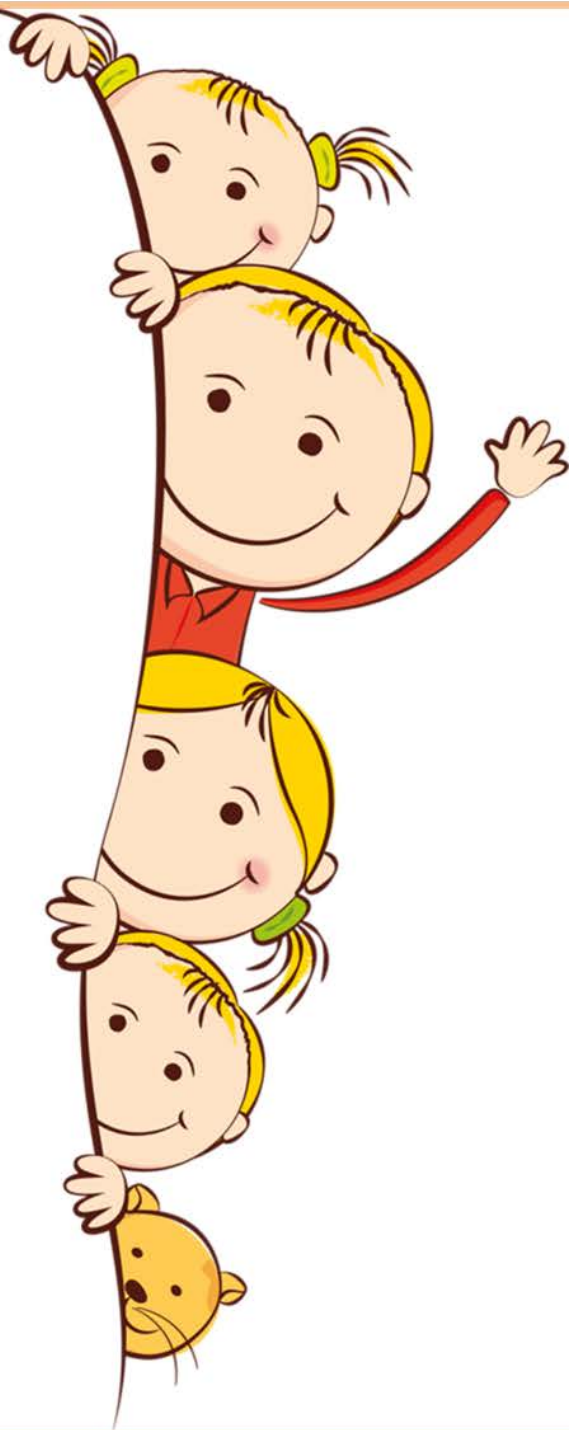
- объединение обучения и воспитания в целостный образовательный процесс на основе духовно-нравственных и социокультурных ценностей, принятых в обществе, правил и норм поведения в интересах человека, семьи, общества;
- формирование общей культуры личности обучающихся с ТНР, развитие их социальных, нравственных, эстетических, интеллектуальных, физических качеств, инициативности, самостоятельности и ответственности ребенка, формирование предпосылок учебной деятельности;
- формирование социокультурной среды, соответствующей психофизическим и индивидуальным особенностям развития обучающихся с ОВЗ (ТНР);
- обеспечение психолого-педагогической поддержки родителей (законных представителей) и повышение их компетентности в вопросах развития, образования, реабилитации (абилитации), охраны и укрепления здоровья обучающихся с ОВЗ (ТНР);
- обеспечение преемственности целей, задач и содержания дошкольного, и начального общего образования.



ЗАДАЧИ ПРОГРАММЫ:

Решение конкретных задач коррекционно-развивающей работы, обозначенных в каждом разделе Программы, возможно лишь при условии комплексного подхода к воспитанию и обучению, тесной взаимосвязи в работе всех специалистов (учителя-логопеда, педагога-психолога, инструктора по физической культуре, музыкального руководителя, воспитателей) ГБДОУ, а также при участии родителей в реализации программных требований.

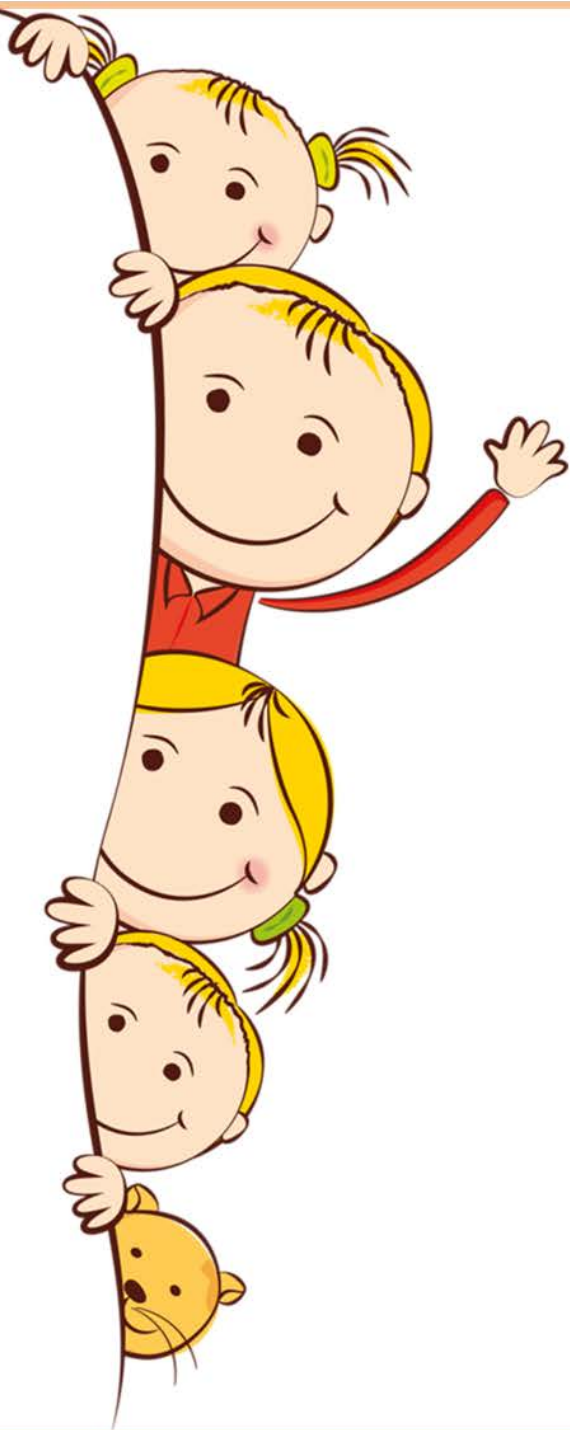
Решение данных задач позволит сформировать у дошкольников с ТНР и ФФНР психологическую готовность к обучению в общеобразовательной школе, реализующей образовательную программу или адаптированную образовательную программу для детей с тяжелыми нарушениями речи, а также достичь основной цели дошкольного образования – создание равных условий для всестороннего и гармоничного развития каждого ребенка и его позитивной социализации, радостного и содержательного проживания детьми периода дошкольного детства.



ЦЕЛЕВЫЕ ОРИЕНТИРЫ освоения Программы

Ребенок:

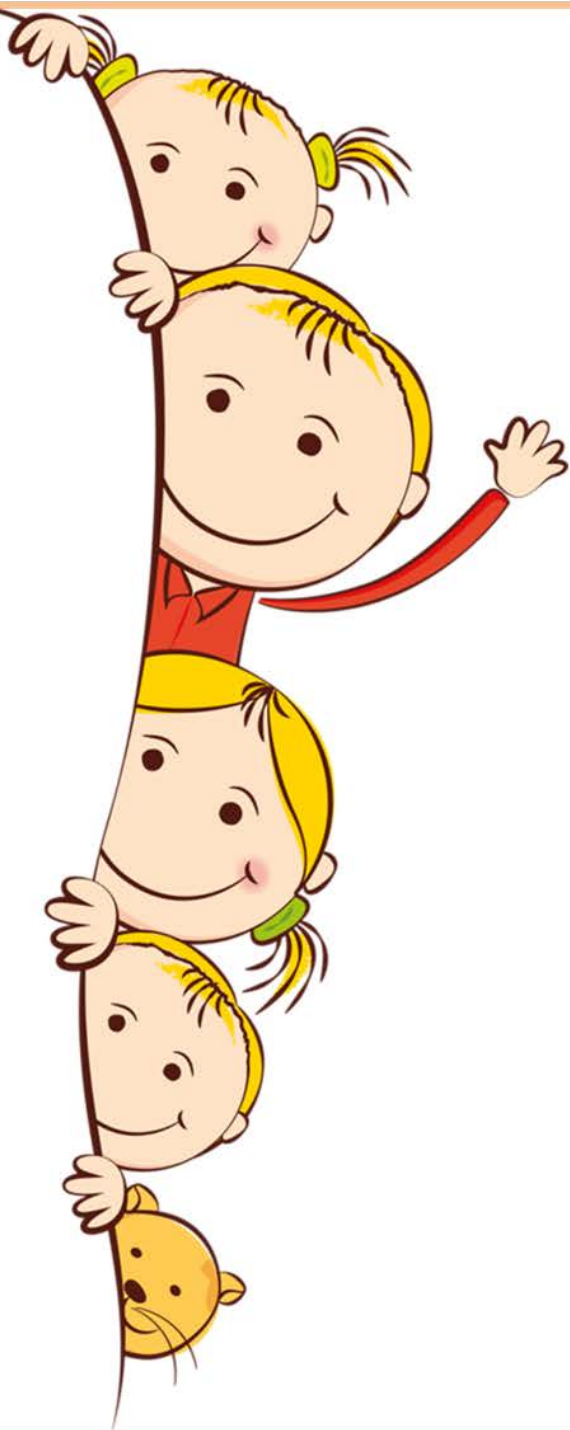
- обладает сформированной мотивацией к школьному обучению;
- усваивает значения новых слов на основе знаний о предметах и явлениях окружающего мира;
- употребляет слова, обозначающие личностные характеристики, многозначные;
- умеет подбирать слова с противоположным и сходным значением;
- правильно употребляет основные грамматические формы слова;
- составляет различные виды описательных рассказов (описание, повествование, с элементами рассуждения) с соблюдением цельности и связности высказывания, составляет творческие рассказы;
- владеет простыми формами фонематического анализа, способен осуществлять сложные формы фонематического анализа (с постепенным переводом речевых умений во внутренний план), осуществляет операции фонематического синтеза;
- осознает слоговое строение слова, осуществляет слоговой анализ и синтез слов (двухсложных с открытыми, закрытыми слогами, трехсложных с открытыми слогами, односложных);
- правильно произносит звуки (в соответствии с онтогенезом);



ЦЕЛЕВЫЕ ОРИЕНТИРЫ освоения Программы

Ребенок:

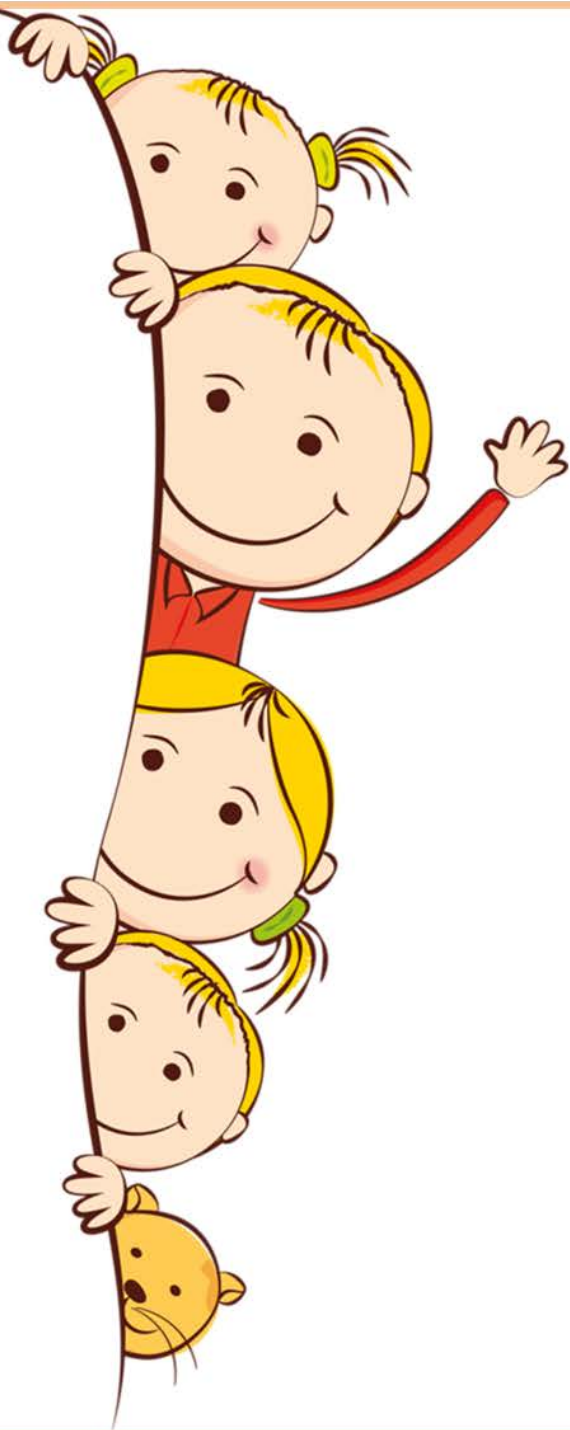
- владеет основными видами продуктивной деятельности, проявляет инициативу и самостоятельность в разных видах деятельности: в игре, общении, конструировании и др.;
- выбирает род занятий, участников по совместной деятельности, избирательно и устойчиво взаимодействует с детьми;
- участвует в коллективном создании замысла в игре и на занятиях;
- передает как можно более точное сообщение другому, проявляя внимание к собеседнику;
- регулирует свое поведение в соответствии с усвоенными нормами и правилами, проявляет кооперативные умения в процессе игры, соблюдая отношения партнерства, взаимопомощи, взаимной поддержки;
- отстаивает усвоенные нормы и правила перед ровесниками и взрослыми, стремится к самостоятельности, проявляет относительную независимость от взрослого;
- использует в играх знания, полученные в ходе экскурсий, наблюдений, знакомства с художественной литературой, картинным материалом, народным творчеством, историческими сведениями, мультфильмами и т. п.;
- использует в процессе продуктивной деятельности все виды словесной регуляции: словесного отчета, словесного сопровождения и словесного планирования деятельности;



ЦЕЛЕВЫЕ ОРИЕНТИРЫ освоения Программы

Ребенок:

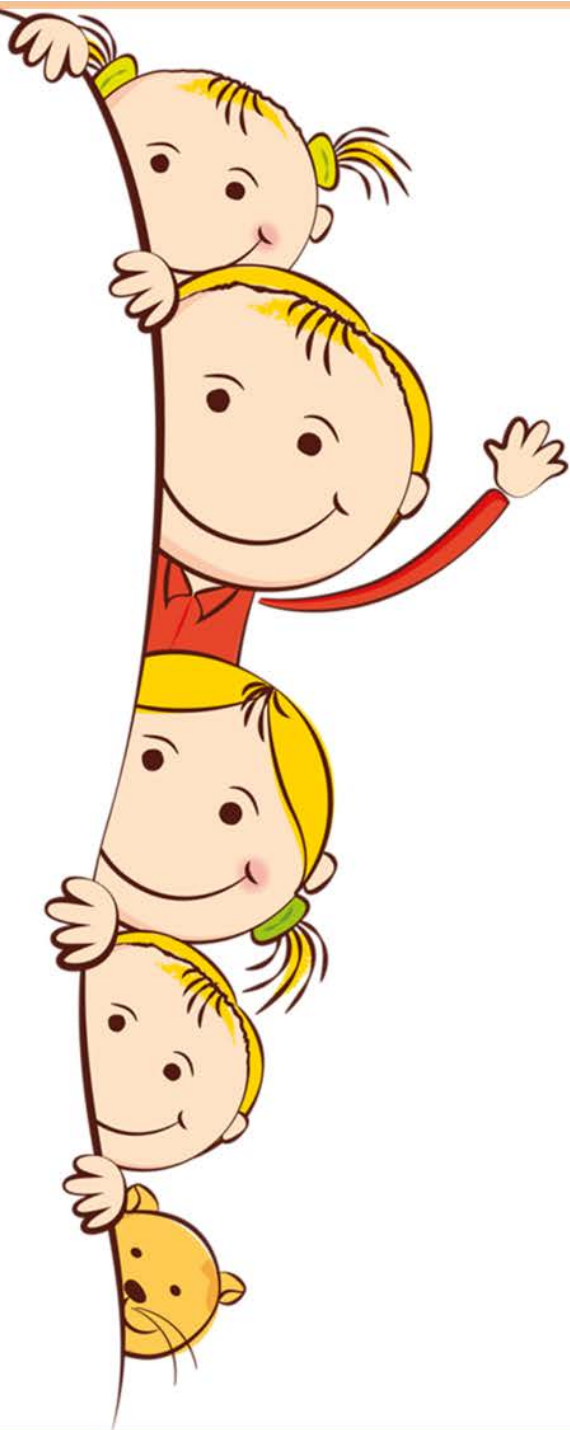
- устанавливает причинно-следственные связи между условиями жизни, внешними и функциональными свойствами в животном и растительном мире на основе наблюдений и практического экспериментирования;
- определяет пространственное расположение предметов относительно себя, геометрические фигуры;
- владеет элементарными математическими представлениями: количество в пределах десяти, знает цифры 0, 1–9, соотносит их с количеством предметов; решает простые арифметические задачи устно, используя при необходимости в качестве счетного материала символические изображения;
- определяет времена года, части суток;
- самостоятельно получает новую информацию (задает вопросы, экспериментирует);
- пересказывает литературные произведения, составляет рассказ по иллюстративному материалу (картинкам, картинам, фотографиям), содержание которых отражает эмоциональный, игровой, трудовой, познавательный опыт детей;
- составляет рассказы по сюжетным картинкам и по серии сюжетных картинок, используя графические схемы, наглядные опоры;



ЦЕЛЕВЫЕ ОРИЕНТИРЫ освоения Программы

Ребенок:

- составляет с помощью взрослого небольшие сообщения, рассказы из личного опыта;
- владеет предпосылками овладения грамотой;
- стремится к использованию различных средств и материалов в процессе изобразительной деятельности;
- имеет элементарные представления о видах искусства, понимает доступные произведения искусства (картины, иллюстрации к сказкам и рассказам, народная игрушка), воспринимает музыку, художественную литературу, фольклор;
- проявляет интерес к произведениям народной, классической и современной музыки, к музыкальным инструментам;
- соперничает персонажам художественных произведений;
- выполняет основные виды движений и упражнения по словесной инструкции взрослых: согласованные движения, а также разноименные и разнонаправленные движения;
- осуществляет элементарное двигательное и словесное планирование действий в ходе спортивных упражнений;
- знает и подчиняется правилам подвижных игр, эстафет, игр с элементами спорта;
- владеет элементарными нормами и правилами здорового образа жизни (в питании, двигательном режиме, закаливании, при формировании полезных привычек и др.).



Описание образовательной деятельности в соответствии с направлениями развития ребенка, представленными в пяти образовательных областях

Содержание Программы включает совокупность образовательных областей, которые обеспечивают разностороннее развитие детей с учетом их возрастных и индивидуальных особенностей по основным направлениям: социально-коммуникативному, познавательному, речевому, художественно-эстетическому и физическому и обеспечивает достижение воспитанниками готовности к школе.

Задачи психолого-педагогической работы по формированию физических, интеллектуальных и личностных качеств детей решаются интегрировано на основании единства и взаимосвязи содержания образовательной Программы, форм, методов и средств образовательной деятельности, а также организации образовательной среды, в том числе развивающей предметно-пространственной среды.



СОЦИАЛЬНО-КОММУНИКАТИВНОЕ РАЗВИТИЕ

Задачи: создание условий для:

- усвоения норм и ценностей, принятых в обществе, включая моральные и нравственные ценности;
- развития общения и взаимодействия ребенка со взрослыми и сверстниками;
- становления самостоятельности, целенаправленности и саморегуляции собственных действий;
- развития эмоциональной отзывчивости, сопереживания;
- формирования готовности к совместной деятельности со взрослыми и сверстниками;
- формирования уважительного отношения и чувства принадлежности к своей семье и к сообществу детей и взрослых в ГБДОУ;
- формирования позитивных установок к различным видам труда и творчества;
- формирования основ безопасного поведения в быту, социуме, природе;
- развития коммуникативных и социальных навыков ребенка с ТНР;
- развития игровой деятельности.



ПОЗНАВАТЕЛЬНОЕ РАЗВИТИЕ

Задачи: создание условий для:

- развития интересов детей, любознательности и познавательной мотивации;
- формирования познавательных действий, становления сознания;
- развития воображения и творческой активности;
- формирования первичных представлений о себе, других людях, объектах окружающего мира, о свойствах и отношениях объектов окружающего мира (форме, цвете, размере, материале, звучании, ритме, темпе, количестве, числе, части и целом, пространстве и времени, движении и покое, причинах и следствиях и др.);
- формирования первичных представлений о малой родине и Отечестве, представлений о социокультурных ценностях нашего народа, об отечественных традициях и праздниках, о планете Земля как общем доме людей, об особенностях ее природы, многообразии стран и народов мира;
- развития представлений о виртуальной среде, о возможностях и рисках Интернета.



РЕЧЕВОЕ РАЗВИТИЕ

Задачи: создание условий для:

- овладения речью как средством общения и культуры;
- обогащения активного словаря;
- развития связной грамматически правильной диалогической и монологической речи;
- развития речевого творчества;
- развития звуковой и интонационной культуры речи, фонематического слуха;
- знакомства с книжной культурой, детской литературой;
- развития понимания на слух текстов различных жанров детской литературы;
- формирования звуковой аналитико-синтетической активности как предпосылки обучения грамоте;
- профилактики речевых нарушений и их системных последствий.



ХУДОЖЕСТВЕННО-ЭСТЕТИЧЕСКОЕ РАЗВИТИЕ

Задачи: создание условий для:

- развития у обучающихся интереса к эстетической стороне действительности, ознакомления с разными видами и жанрами искусства (словесного, музыкального, изобразительного), в том числе народного творчества;
- развития способности к восприятию музыки, художественной литературы, фольклора;
- приобщения к разным видам художественно-эстетической деятельности, развития потребности в творческом самовыражении, инициативности и самостоятельности в воплощении художественного замысла.



ФИЗИЧЕСКОЕ РАЗВИТИЕ

Задачи: создание условий для:

- становления у детей ценностей здорового образа жизни;
- овладения элементарными нормами и правилами здорового образа жизни (в питании, двигательном режиме, закаливании, при формировании полезных привычек);
- развития представлений о своем теле и своих физических возможностях;
- приобретения двигательного опыта и совершенствования двигательной активности;
- формирования начальных представлений о некоторых видах спорта, овладения подвижными играми с правилами.



Особенности взаимодействия педагогического коллектива с семьями воспитанников

Основная цель взаимодействия ГБДОУ с семьей: обеспечение взаимодействия с семьей, вовлечение родителей в образовательный процесс для формирования у них компетентной педагогической позиции по отношению к собственному ребенку.

Задачи, решаемые в процессе организации взаимодействия с семьями воспитанников:

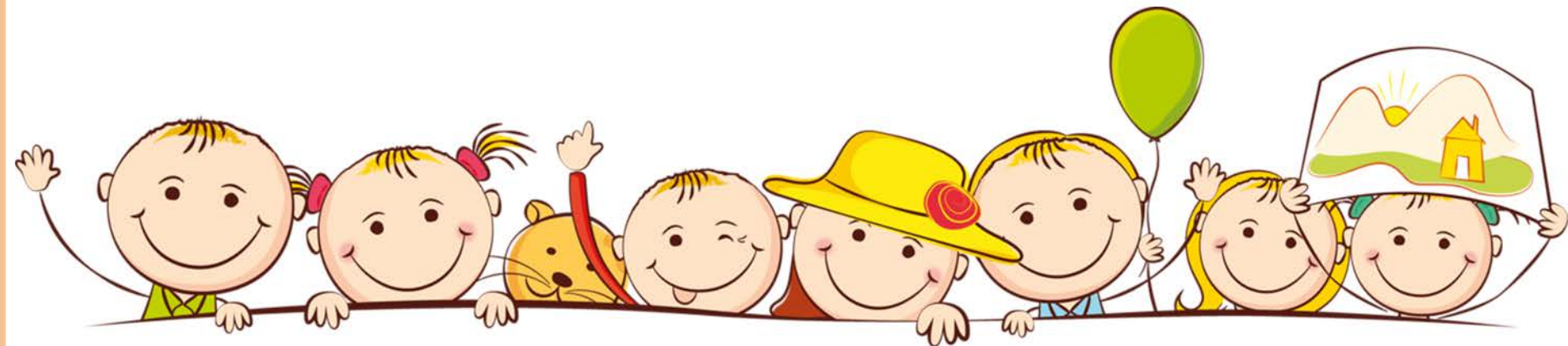
- выработка у педагогов уважительного отношения к традициям семейного воспитания детей и признания приоритетности родительского права в вопросах воспитания ребенка;
- вовлечение родителей в образовательный процесс;
- внедрение эффективных технологий сотрудничества с родителями, активизация их участия в жизни ГБДОУ.
- создание активной информационно-развивающей среды, обеспечивающей единые подходы к развитию личности в семье и детском коллективе;
- повышение родительской компетентности в вопросах воспитания и обучения детей.



Особенности взаимодействия педагогического коллектива с семьями воспитанников

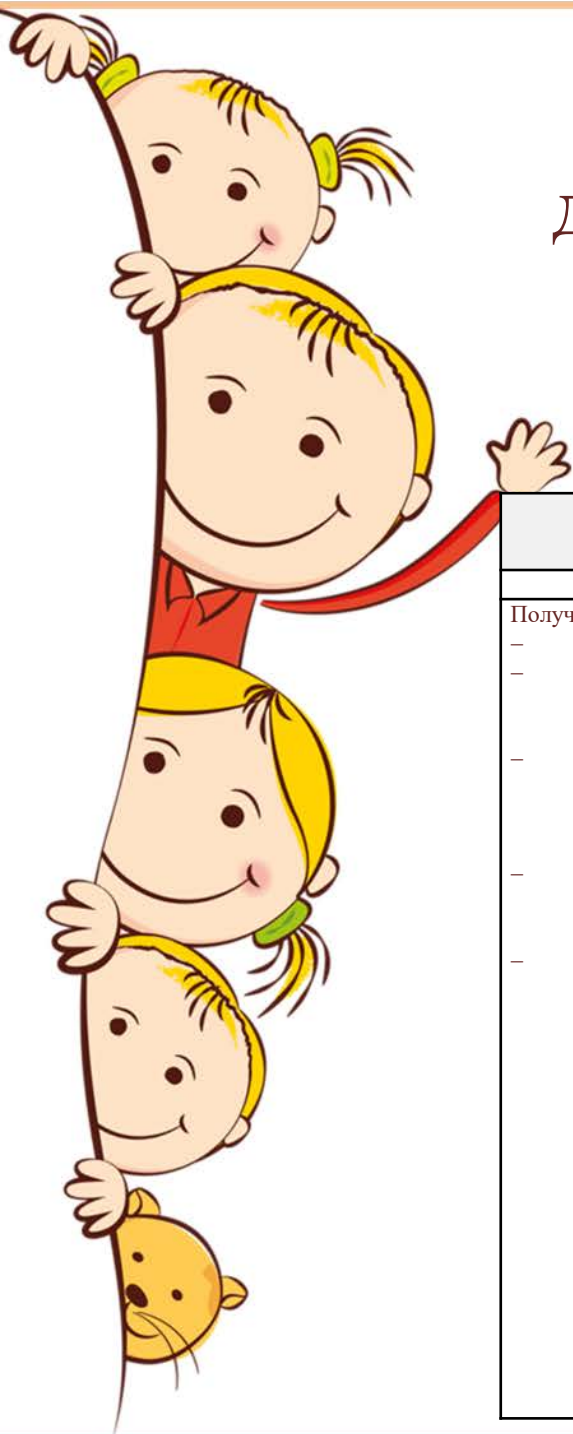
Основные принципы взаимодействия с семьями воспитанников:

- Приоритет семьи в воспитании, обучении и развитии ребенка.
- Открытость ГБДОУ для семьи.
- Сотрудничество педагогов и родителей в воспитании детей, основанное на взаимном доверии, уважении и доброжелательности.
- Индивидуально-дифференцированный подход к каждой семье.
- Создание единой развивающей среды, обеспечивающей одинаковые подходы к развитию ребенка в семье и ГБДОУ.
- Возрастосообразность.



Содержание направлений деятельности педагогического коллектива по построению взаимодействия

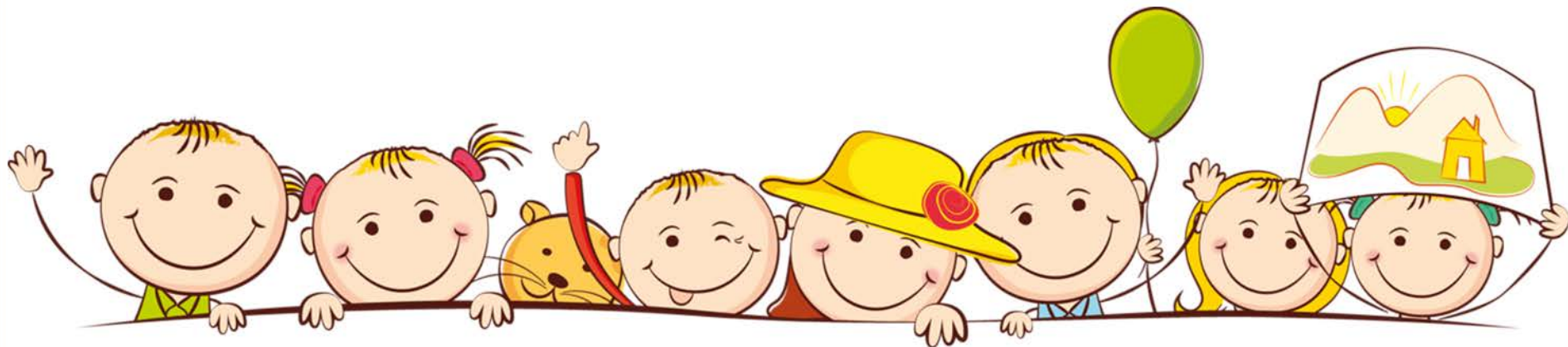
Диагностико-аналитическое	Просветительское	Консультационное
1	2	3
<p>Получение и анализ данных:</p> <ul style="list-style-type: none"> - о семье каждого обучающегося; - о запросах семьи в отношении охраны здоровья и развития ребенка; - об уровне психолого-педагогической компетентности родителей (законных представителей); - планирование работы с семьей с учетом результатов проведенного анализа; - согласование воспитательных задач. 	<p>Просвещение родителей (законных представителей) по вопросам:</p> <ul style="list-style-type: none"> - особенностей психофизиологического и психического развития детей раннего и дошкольного возрастов; - выбора эффективных методов обучения и воспитания детей определенного возраста; - ознакомление с актуальной информацией о государственной политике в области дошкольного образования, включая информирование о мерах господдержки семьям с детьми дошкольного возраста; - информирование об особенностях реализуемой Программы; - условиях пребывания ребенка в группе; - содержании и методах образовательной работы с детьми. 	<p>Консультирование родителей (законных представителей) по вопросам:</p> <ul style="list-style-type: none"> - их взаимодействия с ребенком; - преодоления возникающих проблем воспитания и обучения детей, в том числе с особыми образовательными потребностями в условиях семьи; - особенностей поведения и взаимодействия ребенка со сверстниками и педагогом; - возникающих проблемных ситуациях; - о способах воспитания и построения продуктивного взаимодействия с детьми раннего и дошкольного возрастов; - о способах организации и участия в детских деятельности, образовательном процессе и др.



РАБОЧАЯ ПРОГРАММА ВОСПИТАНИЯ

Общая цель воспитания: личностное развитие дошкольников с ТНР и создание условий для позитивной социализации детей на основе традиционных ценностей российского общества через:

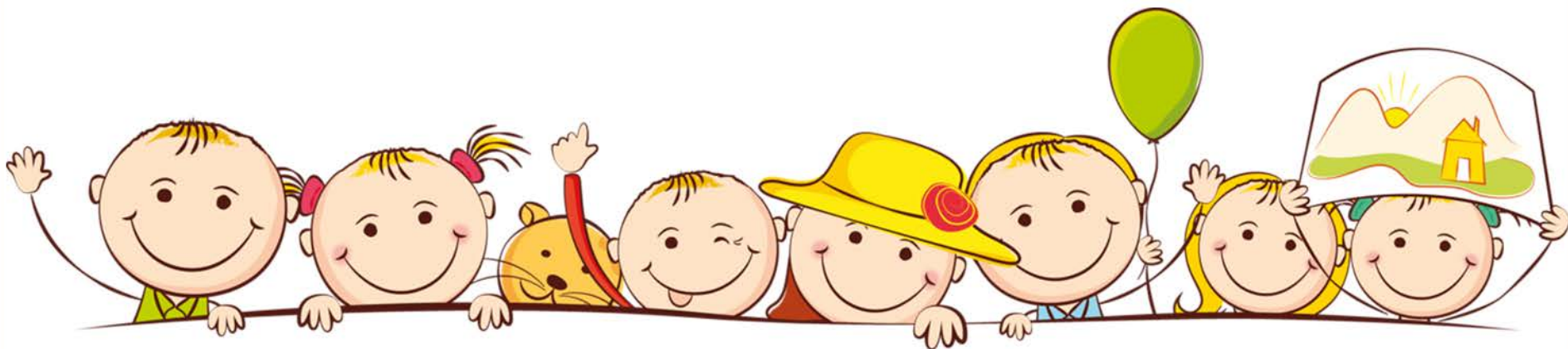
- формирование ценностного отношения к окружающему миру, другим людям, себе;
- овладение первичными представлениями о базовых ценностях, а также выработанных обществом нормах и правилах поведения;
- приобретение первичного опыта деятельности и поведения в соответствии с базовыми национальными ценностями, нормами и правилами, принятыми в обществе.



РАБОЧАЯ ПРОГРАММА ВОСПИТАНИЯ

Общие задачи воспитания:

- содействовать развитию личности, основанному на принятых в обществе представлениях о добре и зле, должном и недопустимом;
- способствовать становлению нравственности, основанной на духовных отечественных традициях, внутренней установке личности поступать согласно своей совести;
- создавать условия для развития и реализации личностного потенциала ребенка, его готовности к творческому самовыражению и саморазвитию, самовоспитанию;
- осуществлять поддержку позитивной социализации ребенка посредством проектирования и принятия уклада, воспитывающей среды, создания воспитывающих общностей.



РАБОЧАЯ ПРОГРАММА ВОСПИТАНИЯ

Патриотическое направление воспитания

Цель: содействовать формированию у ребенка личностной позиции наследника традиций и культуры, защитника Отечества и творца (созидателя), ответственного за будущее своей страны

Ценности:
Родина. Природа

Духовно-нравственное направление воспитания

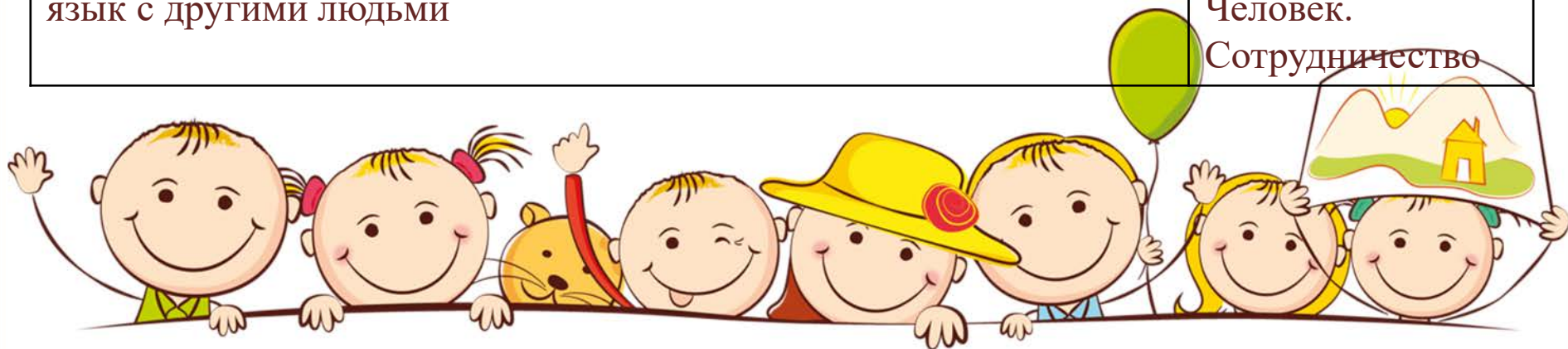
Цель: формирование способности к духовному развитию, нравственному самосовершенствованию, индивидуально-ответственному поведению

Ценности:
Жизнь. Добро.
Милосердие.

Социальное направление воспитания

Цель: формирование ценностного отношения детей к семье, другому человеку, развитие дружелюбия, умения находить общий язык с другими людьми

Ценности:
Семья. Дружба.
Человек.
Сотрудничество



РАБОЧАЯ ПРОГРАММА ВОСПИТАНИЯ

Познавательное направление воспитания

Цель: формирование ценности познания

Ценность:
Познание

Физическое и оздоровительное направление воспитания

Цель: формирование ценностного отношения детей к здоровому образу жизни, овладение элементарными гигиеническими навыками и правилами безопасности.

Ценности:
Жизнь. Здоровье

Трудовое направление воспитания

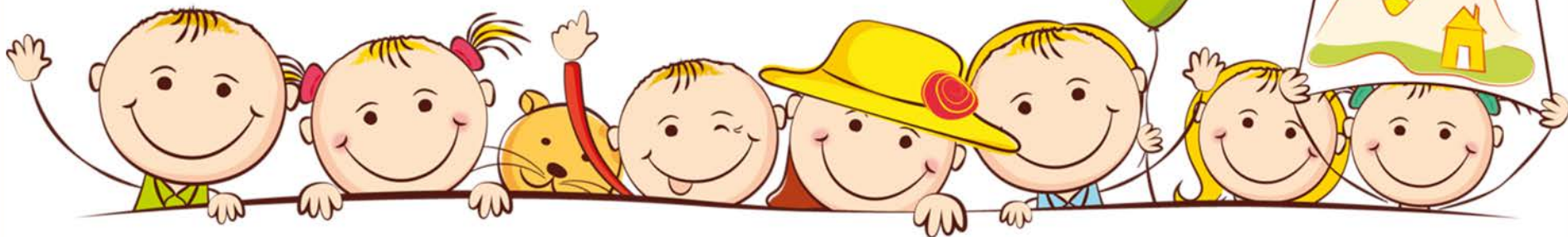
Цель: формирование ценностного отношения детей к труду, трудолюбию и приобщение ребенка к труду

Ценность: Труд

Эстетическое направление воспитания

Цель: способствовать становлению у ребенка ценностного отношения к красоте

Ценности:
Культура Красота



Условия реализации Программы

Психолого-педагогические

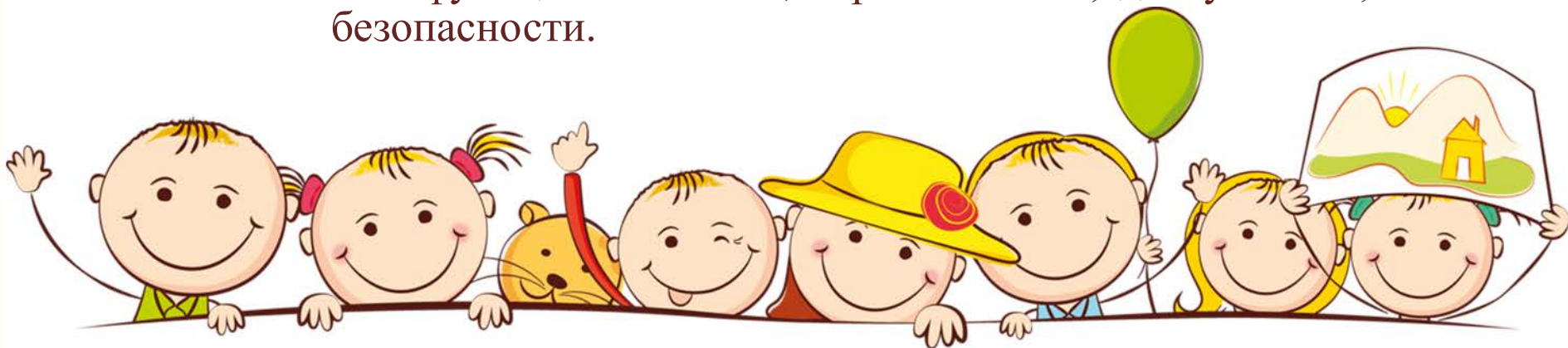
- Личностно-порождающее взаимодействие взрослых с детьми.
- Ориентированность педагогической оценки на относительные показатели детской успешности.
- Формирование игры как важнейшего фактора развития ребенка.
- Создание коррекционно-развивающей образовательной среды.
- Сбалансированность репродуктивной и продуктивной деятельности.
- Участие семьи как необходимое условие для полноценного развития ребенка дошкольного возраста.
- Профессиональное развитие педагогов.



Условия реализации Программы

Развивающая предметно-пространственная среда

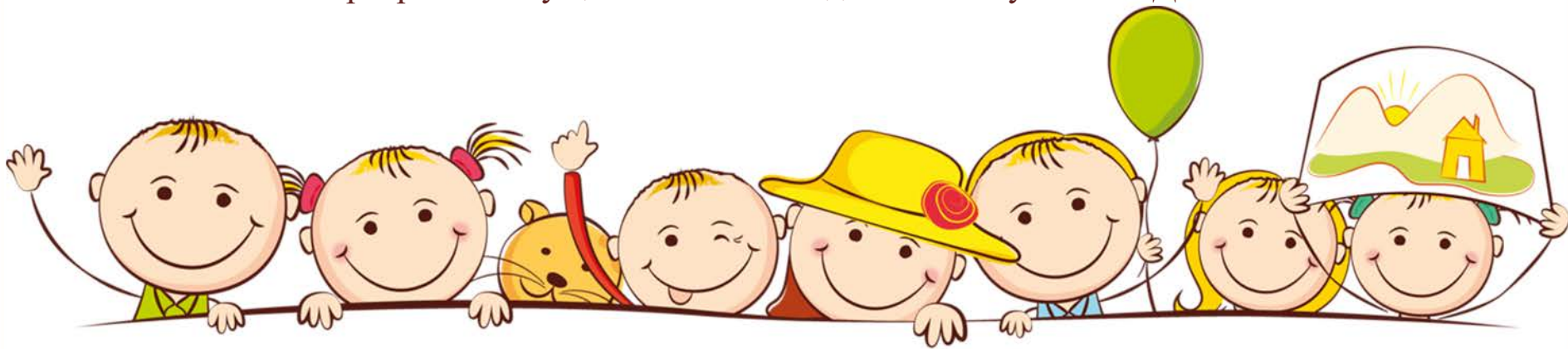
- Строится с учетом особенностей детей дошкольного возраста, охраны и укрепления здоровья воспитанников с ОВЗ.
- Обеспечивает возможность общения и совместной деятельности детей и педагогов, двигательной активности детей, а также возможности для уединения.
- Организуется с учетом принципов: содержательной насыщенности, трансформируемости, полифункциональности, вариативности, доступности, безопасности.



Условия реализации Программы

Кадровые

- Педагогический процесс в группах компенсирующей направленности осуществляют 17 педагогов, из них: воспитатели – 8, педагоги-психологи – 2, учителя-логопеды – 4, музыкальный руководитель – 1, инструкторы по физической культуре – 2.
- Каждая группа непрерывно сопровождается одним помощником воспитателя, который относится к учебно-вспомогательным работникам.
- Реализация Программы осуществляется: 1) педагогическими работниками в течение всего времени пребывания воспитанников в ГБДОУ; 2) учебно-вспомогательными работниками в группе в течение всего времени пребывания воспитанников в ГБДОУ.
- Организационно-методическое сопровождение процесса реализации Программы осуществляется методической службой ГБДОУ.



Условия реализации Программы

Финансовые

- Финансовое обеспечение реализации Программы опирается на исполнение расходных обязательств, обеспечивающих государственные гарантии прав на получение общедоступного и бесплатного дошкольного общего образования.
- Финансовое обеспечение реализации Программы ГБДОУ осуществляется на основании государственного задания и исходя из установленных расходных обязательств, обеспечиваемых предоставляемой субсидией.
- ГБДОУ самостоятельно принимает решение в части направления и расходования средств государственного задания. И самостоятельно определяет долю средств, направляемых на оплату труда и иные нужды, необходимые для выполнения государственного задания.



Условия реализации Программы

Материально-технические

- Соответствие санитарно-эпидемиологическим правилам и нормативам.
- Соответствие правилами пожарной безопасности.
- Соответствие требованиям, предъявляемым к средствам обучения и воспитания детей дошкольного возраста (учет возраста и индивидуальных особенностей развития детей).
- Соответствие требованиям к оснащённости помещений развивающей предметно-пространственной среды.
- Соответствие требованиями к материально-техническому обеспечению программы (учебно-методический комплект, оборудование, оснащение (предметы)).



Календарный план воспитательной работы

План является единым для ГБДОУ.

ГБДОУ вправе наряду с календарным планом воспитательной работы проводить иные мероприятия, согласно рабочей программе воспитания по ключевым направлениям воспитания и дополнительного образования детей.

Форму календарного плана воспитательной работы ГБДОУ определяет самостоятельно, указывая даты проведения мероприятия, периоды подготовки к мероприятию, его тематику, дошкольные группы, которые участвуют в мероприятии.

При проектировании календарного плана учитываются ежегодные рекомендации Министерства просвещения и Комитета по образованию Санкт-Петербурга.

